

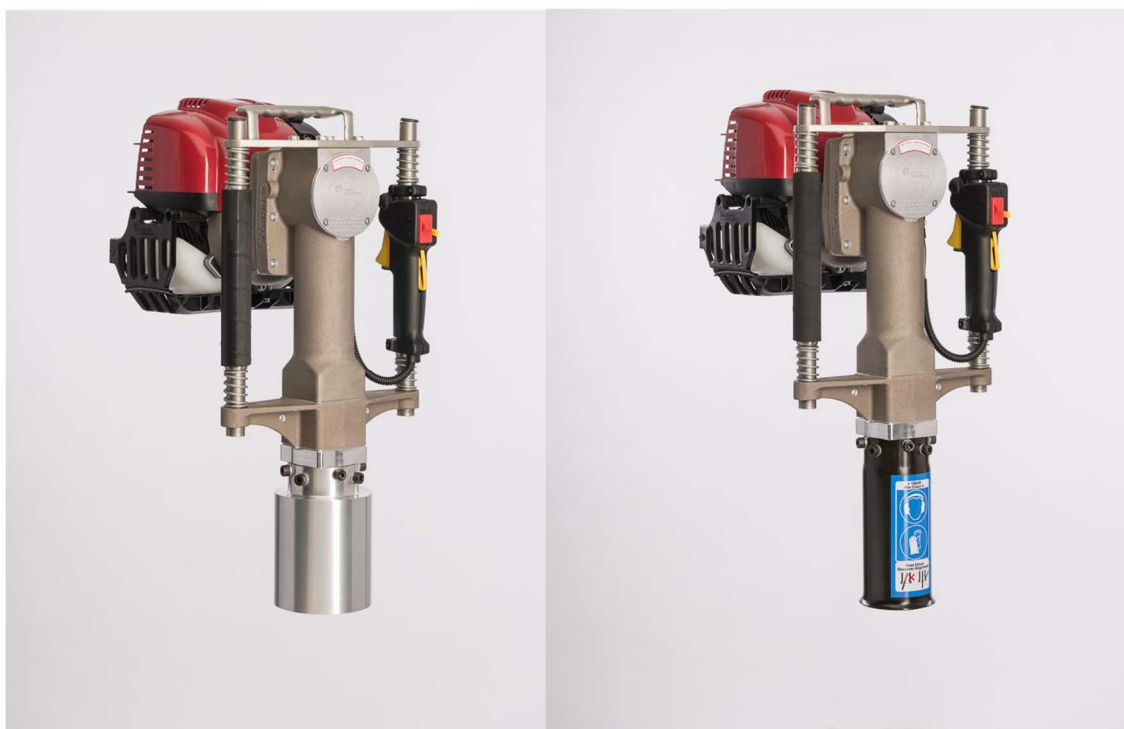


PETROL POST DRIVER™

Australian Engineering by Christie

ISTRUZIONI PER LA MANUTENZIONE E SICUREZZA

MODELLO - CHPD78-1



Serie N° 3950 e oltre

SICUREZZA E FUNZIONAMENTO

ISTRUZIONI PER LA MANUTENZIONE



**PETROL
POST DRIVER™**

Australian Engineering by Christie

Grazie per aver acquistato Easy **Petrol Piantapali EASY**. Siamo orgogliosi della qualità ingegneristica e costruttiva di questo prodotto e speriamo che godrai di molti anni di utilizzo produttivo dalla tua macchina.



Christie Engineering Pty Ltd è un'azienda australiana a conduzione familiare.

Sono i progettisti e i produttori del primo palo-driver con motore a benzina sul mercato.



- Leggere attentamente queste istruzioni e comprendere tutte le istruzioni di sicurezza e di funzionamento prima di utilizzare la macchina. Le istruzioni contengono informazioni essenziali sulla sicurezza e forniscono conoscenze su come utilizzare e mantenere la macchina in modo sicuro ed efficiente.



- Leggere queste istruzioni insieme al Manuale Utente Honda GX35 in dotazione. Questo manuale contiene anche importanti informazioni sulla sicurezza e sulla manutenzione del motore.

Sommario

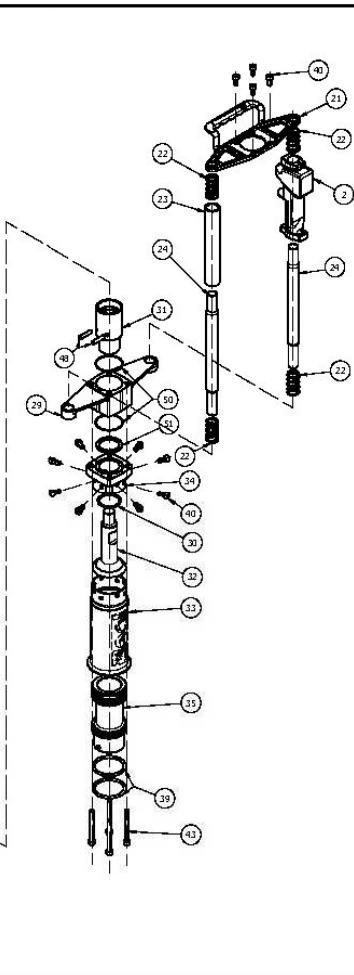
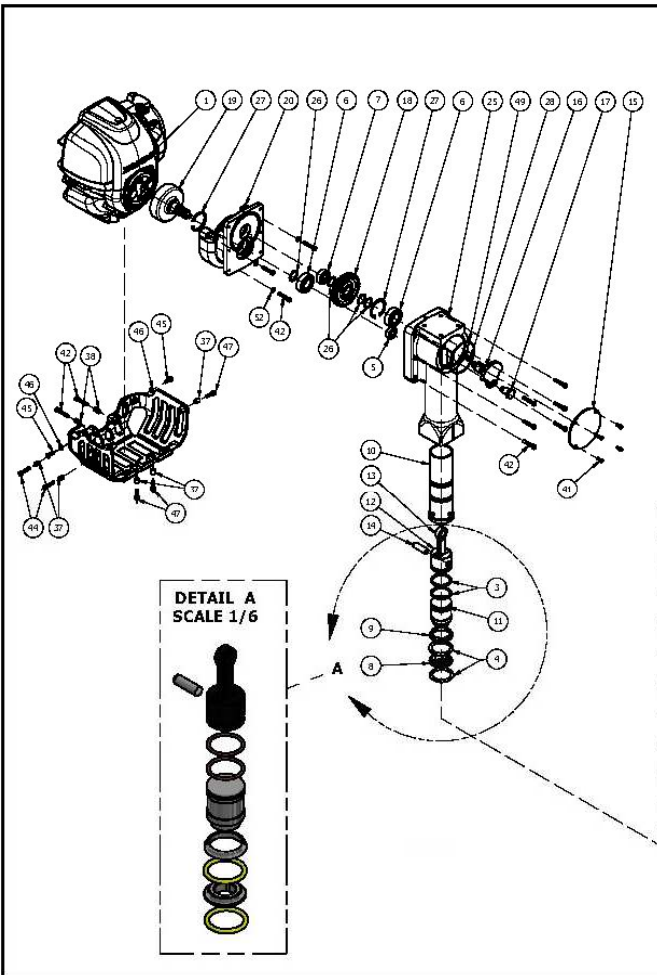
DIAGRAMMI DELLE PARTI	1
PUNTI DI CAUTELA	4
FUNZIONAMENTO	4
SERRAGGIO BULLONI	4
LIVELLI DELL'OLIO MOTORE E CONSUMO DELL' OLIO	4
SICUREZZA	5
MOVIMENTO INASPETTATO	5
DISPOSITIVI DI PROTEZIONE INDIVIDUALE (DPI)	5
PERICOLO DAL RUMORE	5
PERICOLI ELETTRICI/OGGETTI NASCOSTI	5
PERICOLO DA VIBRAZIONI	6
ASSISTENZA E MANUTENZIONE	6
PALI PIÙ PICCOLI - USO DI ADATTATORI	7
PALI ALTI	7
SPECIFICHE E APPLICAZIONI	8
DESIGN E FUNZIONALITÀ	8
SPECIFICHE	8
APPLICAZIONI	9
ISTRUZIONI	10
ELENCO DI CONTROLLO PRE-AVVIO	10
AVVIAMENTO SICURO	10
PIANTARE UN PALO	11
CONDIZIONI OPERATIVE MASSIME	12
MANUTENZIONE E ASSISTENZA	13
PROGRAMMA DI MANUTENZIONE	13
ASSISTENZA PER L'UTENTE FINALE	13
ASSISTENZA DEL PRODUTTORE	13
SERVIZIO DI LUBRIFICAZIONE DELL'IMBIELLAGGIO	14
SERVIZIO SEZIONE BATTENTI	15
RISOLUZIONE DEI PROBLEMI E DOMANDE FREQUENTI	18
RISOLUZIONE DEI PROBLEMI	18
DOMANDE FREQUENTI (FAQ)	19
GARANZIA EASY BENZINA PIANTAPALI EASY	20
CONDIZIONI	20
ESCLUSIONI	20
COME PRESENTARE UN RECLAMO:	21
GARANZIA HONDA	22
CONDIZIONI	22
ESCLUSIONI	22
COME PRESENTARE UN RECLAMO	22
Certificato CE	24

GESTIONE DELLE VERSIONI DEI DOCUMENTI

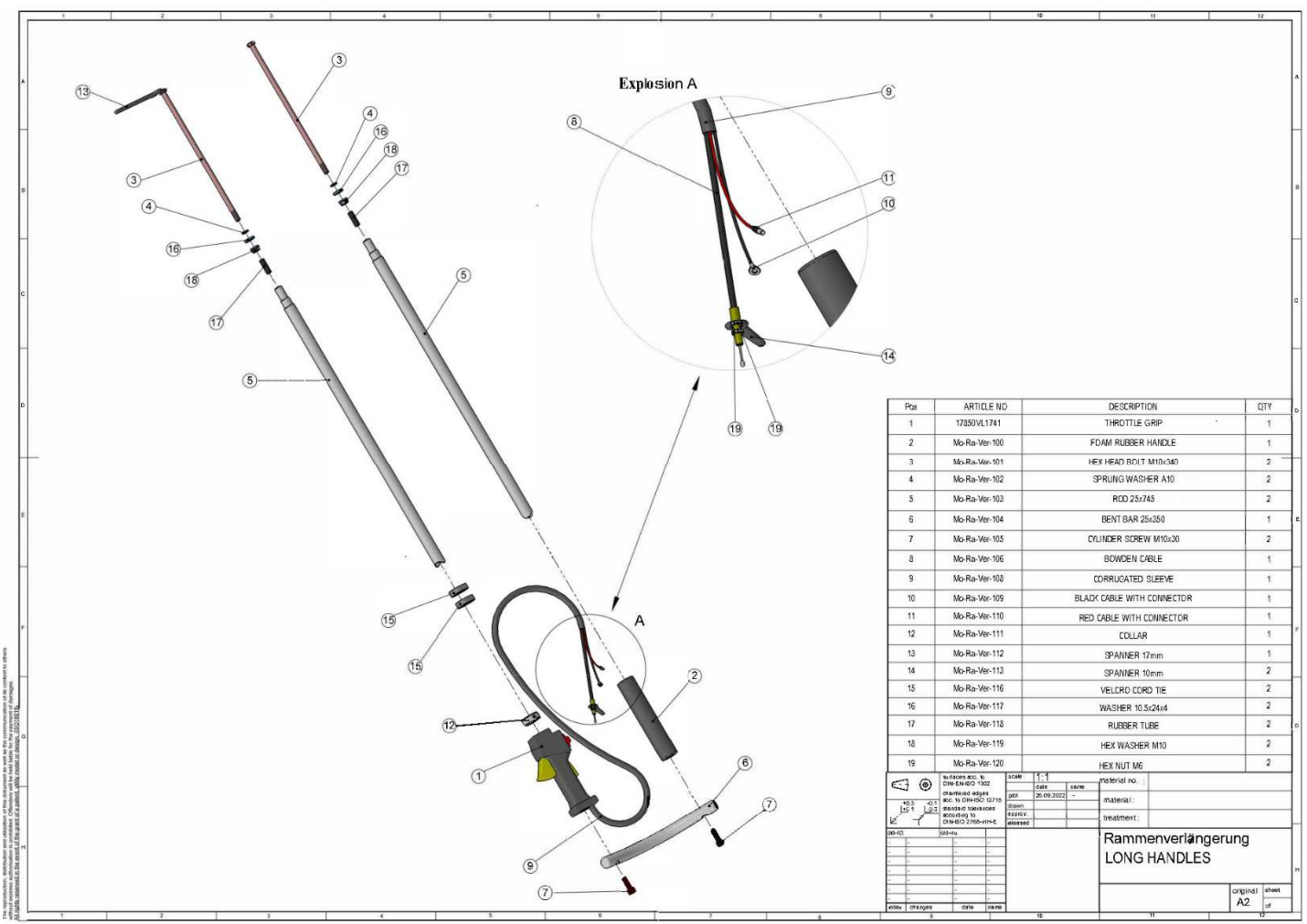
Data del documento: gennaio 2023
Versione del documento:
3.1
Lingua del documento: italiano

CHRISTIE ENGINEERING PIANTAPALI EASY Modello:

CHPD78-1
Gamma di numeri di serie: dal numero di serie 3950



CHPD 78-1 PARTS LIST: SN 3950+			
ITEM	QTY	PART NUMBER	DESCRIPTION
1	1	G335	HONDA MOTOR
2	1	17820V11741	THROTTLE LEVER ASSEMBLY
3	2	CEPD 85222	O RING
4	2	CEPD 85326	DAMPER O RING
5	1	CEPD 6000-2RS	DEEP GROOVE BALL BEARINGS
6	2	CEPD 6004-2RS	DEEP GROOVE BALL BEARINGS
7	1	CEPD 6201-2RS	DEEP GROOVE BALL BEARINGS
8	1	CEPD 20	HAMMER GUIDE
9	1	CEPD 22	DAMPER WASHER
10	1	CEPD 24-1	STEEL CYLINDER LINER
11	1	CEPD 27	TOP HAMMER
12	1	CEPD 30	PISTON
13	1	CEPD 31	CONNECTING ROD
14	1	CEPD 31-A	GUIDEON PIN 12 X 40
15	1	CEPD 37	COVER PLATE
16	1	CEPD 38	CRANK SHAFT
17	1	CEPD 38 PIN	CRANK PIN LH S1214
18	1	CEPD 54-58	SST DRIVEN GEAR
19	1	CEPD 60-13	CLUTCH DRUM
20	1	CEPD 67-2	CAST CLUTCH HOUSING
21	1	CEPD 920	HANDLE MOUNT TOP BRACKET
22	4	CEPD 921-5	SPRING
23	1	CEPD 921-A	HANDLE RUBBER
24	2	CEPD 922	HANDLEBAR
25	1	CEPD 924	CRANK HOUSING
26	4	CEPD CC-20X1.20	EXTERNAL CIRCLIP
27	2	CEPD CC-42X1.75	INTERNAL CIRCLIP
28	1	CEPD A444X12	PARALLEL KEY
29	1	CEPD 925	CAST BOTTOM HOUSING
30	1	CEPD 85220	O RING
31	1	CEPD 936-1	HAMMER HOUSING (CEPD 78)
32	1	CEPD 937	3rd HAMMER (CEPD 78)
33	1	CEPD 934	BOTTOM GUIDE TUBE (CEPD 78)
34	1	CEPD 939-1	FLANGED ADAPTER (CEPD 78)
35	1	CEPD 930	REDUCER 78-54 mm
36	1	CEPD GUARD	CEPD GUARD
37	5	CEPD SPACER 8X5X10	SPACER 8X5X10
38	2	CEPD SPACER 8X5X14	SPACER 8X5X14
39	2	CEPD 85334	REDUCER O RING
40	12	CEPD M816 SHCS (M818)	M8 x 16 SHCS (M8X18)
41	4	CEPD M410 SHCS	M4 x 10 SHCS
42	11	CEPD M530 SHCS	M5 x 30 SHCS
43	4	CEPD M880 SHCS	M8 x 80 SHCS
44	2	CEPD M525 SHCS	M5 x 25 SHCS
45	2	CEPD M536 SHCS	M5 x 36 SHCS
46	2	CEPD M5 HEX NUT	M5 HEX NUT
47	3	CEPD M520 SHCS	M5 x 20 SHCS
48	2	CEPD PIN 8X36	PIN 8 x 36
49	1	CEPD 85340	O RING
50	2	CEPD 85035	O RING
51	1	CEPD DAMPER.3MM	FU FLAT WASHER
52	3	CEPD M5 WASHER	FLAT WASHER 10.9 x 5.7 x 1.3



Pos	ARTICLE NO	DESCRIPTION	QTY
1	17830VL1741	THROTTLE GRIP	1
2	Mo-Ra-Ver-100	FOAM RUBBER HANDLE	1
3	Mo-Ra-Ver-101	HEX HEAD BOLT M10x340	2
4	Mo-Ra-Ver-102	SPRING WASHER A10	2
5	Mo-Ra-Ver-103	RCD 25x745	2
6	Mo-Ra-Ver-104	BENT BAR 25x350	1
7	Mo-Ra-Ver-105	CYLINDER SCREW M10x30	2
8	Mo-Ra-Ver-106	BOWDEN CABLE	1
9	Mo-Ra-Ver-108	CORRUGATED SLEEVE	1
10	Mo-Ra-Ver-109	BLACK CABLE WITH CONNECTOR	1
11	Mo-Ra-Ver-110	RED CABLE WITH CONNECTOR	1
12	Mo-Ra-Ver-111	COLLAR	1
13	Mo-Ra-Ver-112	SPANNER 17mm	1
14	Mo-Ra-Ver-113	SPANNER 10mm	2
15	Mo-Ra-Ver-116	VELCRO CORD TIE	2
16	Mo-Ra-Ver-117	WASHER 10.5x24x4	2
17	Mo-Ra-Ver-118	RUBBER TUBE	2
18	Mo-Ra-Ver-119	HEX WASHER M10	2
19	Mo-Ra-Ver-120	HEX NUT M6	2

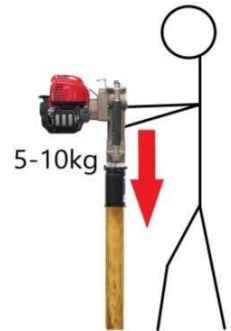
15.1 15.2 15.3		1.1 20.09.2022	material no.: material: treatment:
Rammenverlängerung LONG HANDLES			original sheet A2 of

Punti di cautela

Questa macchina funziona utilizzando un motore Honda GX35T, 4 tempi. Leggere attentamente entrambi i manuali **prima** dell'operazione. **IMPORTANTE:** La garanzia non sarà valida se non vengono seguite le modalità operative. In particolare, si prega di rispettare i seguenti punti di cautela:



Azionare l'acceleratore **SOLO** quando il Piantapali EASY è su un palo e quando viene esercitata sulle maniglie una forza di trazione tra 5-10 kg. Premere l'acceleratore senza il carico è noto come "cottura a secco". La mancata osservanza di queste istruzioni può comportare pericolo per l'operatore e danni alla macchina. Inoltre, non conficcare mai un palo / asta a terra fino a quando la canna del ricevitore non tocca il suolo in quanto ciò può causare danni al driver del palo.



Serraggio bulloni



In quanto macchina che genera vibrazioni, i bulloni richiedono occasionalmente un nuovo serraggio. Ispezionare visivamente tutti gli elementi di fissaggio come parte dei controlli pre-avvio (vedere pag7).

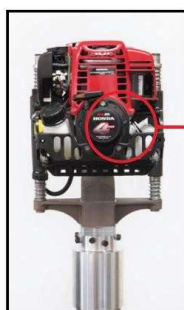
Se i bulloni si allentano ripetutamente; rimuovere completamente il bullone, pulire sia la filettatura della macchina che la filettatura del bullone con sgrassante / solvente, applicare il frenafilietti medio resistente all'olio e riapplicare il bullone.

Livelli dell'olio motore e consumo dell'olio



OLIO MOTORE – La macchina viene consegnata con olio motore all'interno. Monitorare attentamente i livelli dell'olio del motore Honda GX35T, soprattutto durante i primi utilizzi.

1. Posiziona il driver e la macchina in posizione verticale.
2. Riempire il livello dell'olio fino al bordo della filettatura della vite, come se stesse per traboccare. **NON** appoggiare il motore su un lato per riempire, questo riempirà eccessivamente il motore. **Specifica dell'olio;** olio motore minerale SAE 10W30.



Unscrew cap and fill oil to this point

Controllare regolarmente il livello dell'olio. Fare riferimento anche alla sezione "Risoluzione dei problemi" di questo manuale. I danni causati dal mancato mantenimento del livello dell'olio non sono coperti dalla garanzia.



CARBURANTE – Utilizzare benzina normale senza piombo.

Se l'uso del Piantapali EASY sarà intermittente (ad es. più di 4 settimane tra l'uso), utilizzare uno stabilizzatore del carburante o scaricare il serbatoio del carburante e il carburatore tra un utilizzo e l'altro. Utilizzare benzina fresca e pulita. La benzina inizierà a deteriorarsi se conservata per più di 1 mese. Vedere anche Pagina 21 e il Manuale Honda per ulteriori informazioni.

Sicurezza

Questa sezione fornisce informazioni sulla sicurezza e sui pericoli di carattere generale. Ulteriori avvertenze e informazioni sulla sicurezza sono fornite, se del caso, nelle sezioni *Istruzioni per l'uso* e *Manutenzione e assistenza di questo documento*.

Movimento inaspettato



Avvertenza: Durante il funzionamento può verificarsi un movimento improvviso o inaspettato della macchina, che può causare lesioni all'operatore e/o danni alla macchina. Sicurezza



1. Assicurarsi che l'operatore mantenga una posizione eretta stabile con i piedi alla larghezza delle spalle. Mantenere il peso del corpo ben bilanciato.
2. Stare saldamente e tenere sempre il Piantapali EASY con entrambe le mani.
3. Azionare il Piantapali EASY con entrambi i piedi a contatto con il suolo. Non stare mai su una scala, una sedia, un rimorchio, un pianale di camion o qualsiasi altra superficie diversa dal terreno stabile.
4. Assicurarsi che le maniglie siano prive di grasso e olio.
5. Avviare il motore con il Piantapali EASY in posizione verticale. Non avviare il Piantapali EASY quando è appoggiato in orizzontale a terra.

Dispositivi di protezione individuale (DPI)

Assicurarsi che l'operatore e tutte le altre persone nelle vicinanze indossino almeno i seguenti DPI:

- Protezione acustica di classe 4, attenuazione superiore a 22 dB
- Occhiali di sicurezza con AS/NZS1337 media valutazione di impatto
- Guanti adatti alla movimentazione manuale - pelle o altro materiale resistente all'abrasione, guanti antivibranti sono adatti
- Scarponi con lamina e puntale in acciaio



Pericolo dal rumore



Alti livelli sonori possono causare perdita permanente dell'udito. Il rumore emesso dall'utensile durante il lavoro può superare i 105 dB, il che può anche danneggiare gli altri nelle vicinanze, sia l'operatore che gli astanti devono indossare protezioni uditive superiori a 25 dB di attenuazione.

Pericoli elettrici/oggetti nascosti



Durante la guida, i servizi elettrici nascosti, i fili e le tubazioni costituiscono un pericolo che può causare lesioni gravi o morte. Prima di iniziare a utilizzare lo strumento, controlla la composizione del materiale su cui devi lavorare. Identificare ed evitare cavi e tubi nascosti, ad esempio elettricità, telefono, acqua, gas e linee fognarie, ecc.

Se l'utensile sembra aver colpito un oggetto nascosto, spegnere immediatamente la macchina. Assicurati che non ci siano pericoli prima di continuare.

Pericolo da vibrazioni

Vibrazione mano-braccio (HAV)

Livello Vibrazioni	9,24 m/s ² (Dato misurato con un Palo di legno diametro 100 mm.)
--------------------	---

L'esposizione all'HAV (vibrazioni) può causare interruzioni della circolazione nella mano e nell'avambraccio e/o danni ai nervi e ai tendini, ai muscoli, alle ossa e alle articolazioni della mano e del braccio. Può causare una serie di condizioni note collettivamente come sindrome da vibrazione mano-braccio (HAVS) e disturbi specifici come la sindrome del tunnel carpale, il "gomito del tennista" e il "dito bianco vibrante". I lavoratori esposti alle vibrazioni durante l'esecuzione di altre attività manuali pericolose possono anche avvertire dolore alle mani e alle braccia e diminuzione della forza muscolare.

Riduzione del rischio di vibrazioni mano-braccio

L'uso normale del piantapali Easy espone l'operatore alle vibrazioni. Le vibrazioni delle macchine portatili vengono trasmesse alle mani attraverso le maniglie. Le maniglie ammortizzate a molla del piantapali EASY sono progettate per smorzare gran parte delle vibrazioni iniziali. Sono necessarie ulteriori misure poiché le vibrazioni non vengono eliminate completamente.

- Christie Engineering & Piantapali EASY raccomandano agli operatori / datori di lavoro di implementare un programma di sorveglianza sanitaria per rilevare i primi sintomi che possono riguardare l'esposizione alle vibrazioni, in modo che le procedure di gestione possano essere modificate per aiutare a prevenire disabilità significative.
- Se intorpidimento, formicolio, dolore, goffaggine, presa indebolita, sbiancamento della pelle o altri sintomi si verificano in qualsiasi momento, quando si utilizza la macchina o quando non si utilizza la macchina, non riprendere a utilizzare la macchina e consultare un medico.
- Lasciare che lo strumento faccia il lavoro. Utilizzare una presa salda, ma minima, coerente con un controllo adeguato e un funzionamento sicuro.
- Quando il meccanismo di impatto è attivato, l'unico contatto del corpo con il piantapali EASY dovrebbero essere le mani sulle maniglie ammortizzate a molla. Evitare qualsiasi altro contatto, ad esempio appoggiando qualsiasi parte del corpo contro la macchina o appoggiandosi alla macchina cercando di aumentare la forza di avanzamento.
- Non tenere mai il l'acceleratore premuto mentre si rimuove il piantapali EASY dal palo.
- Smettere immediatamente di funzionare se la macchina inizia improvvisamente a vibrare fortemente. Prima di riprendere il lavoro, trovare e porre rimedio alla causa delle vibrazioni aumentate.

Assistenza e manutenzione



Leggere attentamente le presenti istruzioni di sicurezza e di funzionamento e assicurarsi che la manutenzione e l'assistenza siano completate in base ai requisiti. Eseguire la manutenzione del motore in conformità con il manuale GX35 del proprietario fornito da Honda.

- Una manutenzione regolare è un prerequisito per mantenere la macchina sicura ed efficace.
- Se le parti sono danneggiate o usurate, interrompere immediatamente l'uso del piantapali EASY fino a quando non sono state riparate o sostituite.
- Sostituire i componenti usurati in tempo utile. Quando si puliscono le parti meccaniche con solvente, assicurarsi di rispettare le norme sulla salute e la sicurezza sul lavoro e assicurarsi che vi sia una ventilazione soddisfacente. Assicurarsi che i DPI come maschera respiratoria, guanti e occhiali di sicurezza siano indossati e che la scheda di dati di sicurezza (SDS) fornita dal produttore per il solvente utilizzato sia letta e compresa.

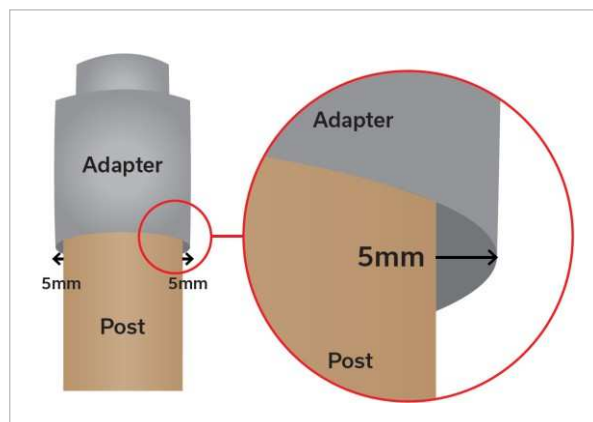
Pali più piccoli - uso di adattatori



Avvertenza: i pali di guida che sono significativamente più piccoli del cilindro del ricevitore ("adattatore") comporteranno instabilità durante il funzionamento del piantapali EASY. Influenzerà anche l'efficienza del piantapali EASY. Ciò può causare lesioni all'operatore e causare danni al piantapali EASY.



Soluzione: assicurarsi che vi sia uno spazio minimo su entrambi i lati del palo in modo che esso si adatti perfettamente all'adattatore. Si consiglia uno spazio massimo di 10 mm tra PALO e ADATTATORE (5 mm per lato). Se il gioco tra PALO e ADATTATORE è superiore a 10 mm, utilizzare un adattatore adatto alle dimensioni del palo.



Per ulteriori informazioni sui nostri adattatori, contattateci, o visitate il nostro sito web www.sabreitalia.com.com e il nostro canale YouTube [PetrolPaloDriver](https://www.youtube.com/PetrolPaloDriver).

Pali alti



Avvertenza: i pali da piantare significativamente più alti dell'operatore possono causare uno sbraccio eccessivo durante il posizionamento del Piantapali EASY. Ciò può causare lesioni all'operatore e danni al Piantapali EASY.



Soluzione: le maniglie di estensione sono disponibili come accessorio. Questi si attaccano alla parte inferiore (o superiore per evitare di piegarsi) del Piantapali EASY e impediscono l'eccessiva portata. (Codice prodotto; MANICO LUNGO)



Specifiche e applicazioni

Design e funzionalità

Il Piantapali EASY è stato progettato per guidare picchetti di recinzione in acciaio (picchetti a stella / Y o T) nel terreno. Una serie di altri materiali può essere guidata, tuttavia, il successo e le prestazioni dipenderanno dalla qualità del materiale utilizzato e dalle condizioni del terreno.

Il Piantapali EASY gestisce un sistema di battente pneumatico con un motore Honda GX35 per guidare il materiale nel terreno con l'azione di martellamento.

Specifiche

Modello macchina	CHPD78-1
Modello del motore	Honda GX35T 4 tempi
Colpi al minuto	1720
Joule	26
Kw / CV	1,0 KW (1,3 CV) a 7.000 giri/min
Livelli di vibrazione	9,24 m/s ² (Dati da palo di legno diametro 100mm)
Consumo di carburante	0,71 L/h a 7.000 giri/min
Sistema di avviamento	Autoavvolgente
Peso	15,6 kg (a secco, con adattatore singolo)
Livello di rumorosità	105 dB Protezione acustica richiesta e necessaria

Applicazioni

Tipi di palo

Il Piantapali EASY potrà piantare una vasta gamma di pali, la tabella seguente non è esaustiva ma fornisce una guida per quali applicazioni questa macchina è adatta. Alcune applicazioni richiedono accessori aggiuntivi.

Tipi di palo
Picchetti tondi in legno fino a 100 mm (4") di diametro
Pali quadrati in legno fino a 100x100mm
Tubi cavi fino a 76 mm di diametro (ad es. pali per impalcatura o tubi di riscaldamento)
Sezioni e angoli quadrati in acciaio, fino a 50 mm quadrati / 76 mm di diametro
Perni fino a 60 mm con testa a fungo
Ancoraggi a spirale fino a 50 mm a testa esagonale
Pali per vigneti e ancoraggi a terra
Pali di messa a terra
Picchetti e pali standard stella/Y o T - diametro fino a 100mm
Clipex®, Beefy®, & Pali Standard
Waratah®, Gripfast®, pali Trellis & Galstar MaxY®

Condizioni del terreno

Il Piantapali EASY ha prestazioni eccellenti nella maggior parte delle condizioni del terreno. Le pietre da piccole a medie generalmente si spostano. Se viene colpita una pietra più grande e il palo non progredisce, smettere di azionare il piantapali, rimuovere il palo e riprovare a breve distanza.

Il Piantapali EASY non potrà conficcare un palo attraverso una roccia solida. Questo è oltre i limiti di una macchina piccola e leggera e della maggior parte dei pali.

Pali di grande diametro; per pali di diametro superiore a 85 mm a volte è necessario un foro pilota. Questo può essere ottenuto a mano utilizzando una barra d'acciaio appuntita standard. Questo crea una guida per il palo e sposta parte del terreno, rendendo il lavoro più facile per il Piantapali EASY.

Terreno asciutto o compatto/duro; Se il terreno è molto asciutto, compatto o di composizione dura (ad esempio argilla / gesso) potrebbe essere necessario un foro pilota più grande per pali più grandi di 80 mm. Utilizzare lo strumento Pilot Core Tool per ottenere un foro pilota da 50 mm. Riempire questo foro con acqua e lasciare in ammollo. Ciò migliorerà notevolmente i risultati di penetrazione del palo.

Elenco di controlli pre-avvio

Punto di controllo	Rimedio
Controllare olio motore Honda GX35	<ul style="list-style-type: none">• Riempire fino alla filettatura superiore del carter motore mentre il motore è in posizione verticale• Il riempimento eccessivo danneggerà il motore !• Fare riferimento al manuale del proprietario Honda GX35• Utilizzare olio motore minerale SAE 10W30
Controllare il livello del carburante	<ul style="list-style-type: none">• Riempire solo con carburante normale senza piombo (benzina verde)
Ispezionare visivamente il percussore e la canna	<ul style="list-style-type: none">• Controllare la guida del ricevitore del piantapali EASY per verificare la presenza di danni al percussore o al tubo, riparare/sostituire se danneggiato• Rimuovere eventuali detriti (come catrame, schegge di picchetto di legno con un spray lubrificante Spruzzare nel cilindro del ricevitore
Ispezionare visivamente tutti gli elementi di fissaggio	Stringere se necessario: <ul style="list-style-type: none">• Viti della piastra di copertura.• Viti guida ricevitore.• Viti nel paramotore.• Viti in fusioni di corpi. Se le viti si allentano ripetutamente; <ul style="list-style-type: none">- rimuovere completamente la vite,- Pulire sia la filettatura che la vite con sgrassante/solvente- applicare il bloccante adatto all'olio e rifissare la vite (Bondloc B243).

Avviamento sicuro



- Avviare e utilizzare l'unità piantapali EASY all'aperto e in un'area ventilata
 - Non avvolgere mai la corda di avviamento Honda GX35 intorno alla mano
 - Non rilasciare rapidamente l'impugnatura di avviamento Honda GX35, guidare lentamente la corda di avviamento per consentire alla corda di riavvolgersi correttamente
 - La mancata osservanza delle istruzioni relative all'avviamento a strappo può causare lesioni alla mano dell'operatore e danni al motore
- i. Assicurarsi che il terreno sia solido e compatto in un'area aperta e ben ventilata.
 - ii. Mantenere equilibrio e postura sicura su ambo i piedi divaricati a larghezza spalle.
 - iii. Posizionare il piantapali EASY, appoggiato sulla canna del ricevitore su un terreno solido con la maniglia superiore nella mano sinistra per stabilizzare la macchina.
 - iv. Disporre l'interruttore su On (I). Innescare il primer del carburante e chiudere l'aria.
 - v. Afferrare la manopola avviamento: tirarla su e in fuori. Non è richiesta una forza o una velocità eccessive.
 - vi. Riaccompagnare piano la manopola avviamento affinché la corda si avvolga bene.
 - vii. Una volta avviato il motore aprire l'aria.
- Se il motore non si avvia facilmente o l'avviamento è duro, riferirsi alla sezione Risoluzione dei problemi.

Piantare un palo



- Assicurarsi che ci sia molto spazio dietro e accanto al motore Honda GX35, per consentire la fuoriuscita di fumi di scarico caldi e tossici.
- Utilizzare il piantapali EASY solo in condizioni di luce con buona visibilità.

Assicurarsi che l'operatore e tutte le altre persone nelle vicinanze indossino almeno i seguenti DPI:

- Protezione acustica di classe 4, attenuazione superiore a 22 dB
- Occhiali di sicurezza con AS/NZS1337 media valutazione di impatto
- Guanti adatti alla manipolazione manuale - pelle o altro materiale resistente all'abrasione, si consigliano guanti antivibranti
- Scarponi con suola e puntale in acciaio



Piantare in un palo

1) Avviare il motore in modo sicuro come descritto in *Avviamento sicuro*.

Conficcare un poco a mano il palo nella posizione richiesta nel terreno.

- Dove devono essere piantati molti pali, farlo in serie, farà risparmiare tempo.
- Può essere utilizzata Una corda di guida per aiutare a mantenere una linea di recinzione dritta.

2) Sollevare il Piantapali EASY sopra e sul palo.

3) Assicurarsi che il palo sia in posizione verticale e che il piantapali sia su un piano parallelo al palo. Il corretto allineamento è raffigurato sull'etichetta di sicurezza sul cilindro del ricevitore.

4) Assicurarsi che l'operatore mantenga una posizione eretta stabile con i piedi alla larghezza delle spalle. Mantenere il peso corporeo ben equilibrato.

5) Tirare giù il piantapali EASY con 5-10 kg di forza verso il basso.

- Questo è obbligatorio per garantire che il meccanismo del battente interno sia inserito nella corretta posizione operativa e ridurre i movimenti imprevisti durante la guida.

6) Tirare piano la leva dell'acceleratore fino a quando non si avverte l'azione del battente.

7) Una volta constatato che il palo è piantato nella inclinazione corretta nel terreno, premere completamente il grilletto dell'acceleratore e conficcare il palo alla profondità desiderata.

- Se il palo NON entra nel terreno cessare l'operazione, rimuovere il palo, spastarsi a breve distanza e riprovare.
- Non proseguire mai l'azione di battitura sul palo quando la canna del ricevitore tocca terra!

8) Una volta raggiunta la profondità desiderata, rilasciare completamente l'acceleratore in modo che il motore Honda GX35 torni al minimo e l'azione del battente si sia fermata.

- Non azionare mai l'acceleratore a meno che il piantapali EASY non sia su un palo e se non viene esercitata sulle maniglie una forza verso il basso tra 5-10 kg di.

9) Passare al palo successivo e ripetere l'azione.

Rifornimento del carburante



Avvertenza: i vapori di carburante sono estremamente infiammabili e possono causare gravi lesioni o morte, se accesi da una scintilla o da un calore eccessivo da un motore caldo

- Spegnere sempre il motore Honda GX35 e prima del rifornimento attendere un tempo adeguato affinché possa raffreddarsi.
- Utilizzare solo carburante normale senza piombo (benzina verde).
- Riempire il serbatoio su un terreno pianeggiante evitando di versare il carburante sul motore. Lasciare evaporare il carburante versato prima di riavviare il motore.
- Assicurarsi che il tappo del carburante sia serrato adeguatamente prima di riavviare il motore.

Condizioni operative massime

Se si piantano molti pali senza fermarsi o se la distanza tra i pali è molto breve, c'è la possibilità che nella stagione calda la macchina possa temporaneamente bloccarsi.

Un massimo di 10-15 minuti di funzionamento continuo alla temperatura ambiente di +25 gradi sarà raggiungibile prima del bloccaggio. Questo purtroppo è un limite fisico della macchina e gli operatori potrebbero dover far raffreddare la macchina tra i pali quando fa caldo. La stessa limitazione si applica quando il terreno è molto duro, dato che i pali impiegano molto tempo per essere piantati.

Manutenzione e assistenza



Leggere il manuale d'uso Honda GX35 in dotazione ed eseguire la manutenzione al motore come raccomandato da Honda.



Il mancato rispetto dei programmi di manutenzione per il piantapali EASY e per il motore Honda GX35 può causare guasti alla macchina non in garanzia.

Programma di manutenzione

Servizio	Uso domestico/agricolo/leggero	Uso professionale/pesante
Servizio di lubrificazione a biella	Annualmente	Ogni 250 ore o 3 mesi Qualunque evento si verifichi per primo
Servizio controllo battenti	Ogni due anni	500 ore o 6 mesi Qualunque evento si verifichi per primo

Assistenza per l'utente finale

Un kit di assistenza è disponibile per l'acquisto presso qualsiasi distributore o Rivenditore EASY al dettaglio, contenente grasso, candela, bulloni, rondelle di bloccaggio e tutti gli o-ring.



Codice Parte; SERVICEKIT-CHPD78

Assistenza del produttore

In caso di necessità di assistenza, è possibile inviare il piantapali EASY al Distributore per far eseguire la manutenzione a pagamento. Per una consulenza tecnica, contatta Sabre Italia Srl o il tuo rivenditore locale.

Servizio di lubrificazione dell'imbiellaggio

Questo servizio deve essere effettuato ai seguenti intervalli;

- annualmente per uso domestico/agricolo/leggero,
- 250 ore/3 mesi per uso professionale/pesante.

Strumenti/materiali richiesti

- Chiave a brugola da 2,5 mm, di buona qualità
- Frenafilletti di media resistenza
- Sgrassante solvente
- Grasso Mobilux EP1

Esecuzione del servizio di lubrificazione dell'imbiellaggio



Figura 1 Piastra di copertura.



Figura 2 Area del manovellismo con sufficiente grasso. Il colore è giallo prima dell'uso come sopra, e tenderà a marrone con l'età e l'uso.

Durante il processo di manutenzione, assicurarsi di ricordare l'orientamento di ogni parte rimossa dalla macchina. Alcuni pezzi devono essere rimontati con un certo orientamento per garantire il corretto funzionamento.

1. Rimuovere le 4 viti dalla piastra di copertura del manovellismo (CEPD37), utilizzando una chiave a brugola da 2,5 mm.
2. Ispezionare la quantità e il colore del grasso nella zona del manovellismo. Ci dovrebbe essere una quantità abbondante di grasso attorno all'esterno della biella di circa 6-8 mm di spessore.
 - Se il grasso sembra essere non essere sufficiente, aggiungere una **piccola quantità** di grasso EP 1. 20-30 ml sono generalmente sufficienti.
 - Ci dovrebbe essere un massimo di 75 mm di grasso all'interno di questa camera.
 - Il colore del grasso può essere da giallo a marrone.
 - Se il grasso è molto scuro, ciò potrebbe essere dovuto a residui dei pali che entrano nella macchina. Il piantapali EASY potrebbe aver bisogno di ulteriore pulizia come descritto alla Sezione (pg12) ed è consigliato se sono state notate prestazioni ridotte.
3. Pulire accuratamente le viti della piastra di copertura, l'O-ring e i fori filettati con solvente sgrassante. Applicare frenafilletti resistente all'olio di media resistenza (come Bondloc B243).
4. Riposizionare con cura l'o-ring e allineare la piastra di copertura. Stringere le viti della piastra di copertura in uno schema uniforme, per evitare di pizzicare l'o-ring della piastra di copertura.



La quantità e il tipo di grasso utilizzato sono fondamentali per le prestazioni e la durata del piantapali EASY. Poco grasso causerà guasti e troppo grasso influenzerà la sorprendente potenza e dello strumento. **Non ingrassare troppo o poco.**

Servizio manutenzione battenti

Questo servizio deve essere effettuato ai seguenti intervalli;

- ogni 6 mesi per uso domestico/agricolo/leggero,
- 500 ore/6 mesi per uso professionale/pesante.

Strumenti/materiali richiesti

- Chiave a brugola da 2,5 mm e 6 mm, di buona qualità
- Punzone da 5 mm per tasselli
- Martello di piccole dimensioni
- Chiave a cricchetto 13/16 (21mm)
- Frenafilletti di media resistenza
- Solvente sgrassante
- Grasso Mobilux EP 1

Manutenzione del gruppo battente



Figura 1 Sezione del battente CHPD78-1

Durante il processo di manutenzione, assicurarsi di ricordare l'orientamento di ogni parte rimossa come è posizionata nella macchina. Alcuni pezzi devono essere rimontati con un certo orientamento per garantire il corretto funzionamento.

1. Rimuovere gli 8 bulloni della testa a brugola che collegano il tubo di guida inferiore o l'adattatore montato alla sezione dell'adattatore flangiato (CEPD 938-1) utilizzando una chiave a brugola da 6 mm e far scorrere con attenzione il tubo di guida inferiore dall'adattatore flangiato.
2. Rimuovere i bulloni a brugola 4x (CEPD M880) dall'alloggiamento inferiore fuso (CEPD925) utilizzando una chiave a brugola da 6 mm e far scorrere con attenzione la sezione del battente inferiore dall'alloggiamento inferiore fuso.
3. Rimuovere la sezione dell'ammortizzatore, prendendo nota dell'orientamento di questi pezzi, e ispezionare l'usura degli O-ring dell'ammortizzatore, della rondella della serranda e dei componenti in acciaio. La rondella dell'ammortizzatore CEPD viene lavorata nell'alloggiamento del battente (CEPD936-1)
4. Se si osserva un'usura significativa nell'alloggiamento del battente (CEPD936-1), l'operatore potrebbe non riuscire a tenere il corretto allineamento del piantapalo col palo - Si prega di vedere "Piantare un palo" più indietro in questo manuale.

5. Rimuovere il gruppo battente inferiore dall'alloggiamento inferiore fuso (CEPD 925). Rimuovere il 3° battente (CEPD 937) utilizzando un punzone da 6 mm per spingere con attenzione i due perni di centraggio di fissaggio (PIN CEPD 8x36) dall'alloggiamento del battente.
 - Una morsa e alcune mascelle morbide possono aiutare a tenere la guida del battente rotondo e il battente in posizione.
6. Ispezionare la guarnizione interna dell'anello Viton O (BS220) all'interno della guida del battente per verificare la presenza di usura o danni, sostituire se necessario.
7. Ispezionare la rondella dell'ammortizzatore (CEPDDAMPER3MM) per verificarne l'usura. Si trova sull'alloggiamento del battente tra l'adattatore della flangia. Sostituire se necessario.
 - Il 3° battente (CEPD 937) è realizzato in acciaio di alta qualità e non dovrebbe essere un componente di usura, ma garantire un'ispezione visiva dopo la pulizia per usura o danni e sostituire se necessario.
8. Per rimuovere il battente superiore, picchiettare delicatamente l'alloggiamento principale della biella (CEPD924) verticalmente verso il basso su un piano di lavoro morbido e dovrebbe scivolare fuori dalla camicia interna del cilindro in acciaio (CEPD 24-1).
 - Prendere nota dell'orientamento dei componenti come nel diagramma delle parti.
9. Se l'O-ring Top Hammer (BS222) mostra evidenti segni di usura, il pistone superiore (CEPD30) può essere rimosso dalla biella:
 - Rimuovere la piastra di copertura (CEPD37) per accedere al gruppo imbiellaggio.
 - Rimuovere il perno della biella **filettato sinistro** (CEPD 38 PIN) dalla biella.
 - Bloccare la biella (CEPD31) con una barra metallica rotonda e spingere delicatamente il pistone e la biella attraverso il fondo dell'alloggiamento utilizzando un'asta metallica morbida. **NON UTILIZZARE UN OGGETTO QUADRATO O APPUNTITO PER BLOCCARE LA BIELLA ROD DI CONNESSIONE.**
 - L'orientamento non è critico sul pistone o sulla biella.
 - Controllare il pistone (CEPD 30) e lo O-ring in Viton (BS222) per eventuali segni di usura e, se necessario, sostituirli con l'O-ring del battente superiore (BS222).
 - Lavare tutto il grasso dall'alloggiamento e dai componenti utilizzando un solvente sgrassante e ispezionare le parti interne per verificare l'usura e i graffi profondi.
 - Se la camicia del cilindro in acciaio è segnata o troppo usurata, l'intero piantapali EASY deve essere rispedito a Sabre Italia Srl per la riparazione o la sostituzione del rivestimento interno.

Rimontaggio del battente

Dopo aver accuratamente pulito e asciugato i componenti e controllato l'usura eccessiva, si può procedere con il riassetto.

1. Applicare un rivestimento di grasso EP 1 in dotazione attorno all'O-ring del pistone (BS222) e all'esterno del pistone e spingere delicatamente indietro nell'alloggiamento utilizzando un carrello morbido.
2. Aggiungere una piccola quantità di grasso al perno della pedivella (CEPD 38 PIN) e rimontare ricordando che è **filettato sinistro**. Non stringere troppo questo perno: 30Nm.
3. Aggiungere un rivestimento di grasso EP 1 all'esterno del battente superiore e spingere delicatamente nell'alloggiamento. L'O-ring sarà in cima.
4. Per la sezione inferiore del battente, far scorrere la rondella dell'ammortizzatore (CEPD DAMPER 3MM) sull'alloggiamento del battente (CEPD936-1). Quindi aggiungere un leggero rivestimento di grasso EP1 al 3° battente (CEPD 937) e spingere attraverso l'adattatore flangiato (CEPD938-1). Spingete questo nell'alloggiamento del battente (CEPD936-1).
5. Allineare le due facce piate del 3° battente (CEPD937-1) con i due fori nell'alloggiamento del battente (CEPD936) per i perni di centraggio di fissaggio e picchiettare delicatamente i tasselli (CEPD PIN 8X36) in posizione. **Si noti che i tasselli possono essere inseriti solo in una direzione.**
6. Riasssemblare i componenti dell'ammortizzatore con una piccola quantità di grasso EP 1 su tutti i componenti. (CEPD 22/ 20 e 2xBS326).

Per l'assemblaggio degli ammortizzatori:

- Posizionare l'alloggiamento del battente (CEPD936) su una panca e posizionare uno degli O-ring dell'ammortizzatore (BS326) nella tazza.
 - Posizionare la guida del battente (CEPD 20) all'interno della tazza sopra il primo O-ring con raggio interno rivolto verso il basso. Una volta assemblato, il lato piatto deve essere sulla parte superiore della macchina. Il lato curvo verso il basso della macchina. **Questo è importante:** se assemblato in modo errato potrebbe causare danni al battente.
 - Posizionare il secondo O-ring dell'ammortizzatore (BS326) sulla parte superiore della guida del battente, all'interno della tazza.
 - Posizionare la rondella ammortizzante (CEPD 22) sopra l'O-ring, assicurandosi che il collare di piccolo diametro sia rivolto verso l'alto. Questo collare si allinea all'interno del rivestimento del cilindro.
 - Montare il gruppo ammortizzatore nel tubo guida inferiore sopra il battente inferiore.
7. Montare il gruppo ammortizzatore nel tubo guida inferiore sopra il battente inferiore. Installare nuovamente la sezione inferiore della guida nell'alloggiamento principale e inserire manubri e molle nell'alloggiamento inferiore in questo processo, assicurandosi che l'O-ring della sezione sottile non venga danneggiato tra gli alloggiamenti.
 8. Applicare i frenafili a media resistenza alle viti a 4 invasature (M8x80) nell'adattatore flangiato (CEPD938-1) e serrare a 20Nm.
 9. Applicare i frenafili a media resistenza agli 8 bulloni di fissaggio del tubo guida (M8x18) e assicurarsi che le rondelle di blocco siano montate sulle viti. Mettere tutte le viti strette con il dito nei rispettivi fori e quindi stringere in uno schema alternativo.
 10. Applicare 75 ml di grasso in dotazione attorno alla biella e reinstallare le 4 viti a brugola (M4x10) utilizzando frenafili a media resistenza.



Figura 2 Allineamento corretto dell'assieme dello smorzatore



Tutte le viti devono essere serrate correttamente in sequenza alternata, poiché possono verificarsi danni alla macchina da bulloni allentati o persi.

Risoluzione dei problemi

Avviamento che offre troppa resistenza

- Troppo olio nel motore. Scaricare e vedere le istruzioni di riempimento nel manuale Honda GX35. Posiziona l'unità su un palo in modo che sia verticale e livellata.

Si tira la corda dell'avviamento ma il motore non si avvia

- Avviamento o ingranaggio dell'azionamento di avviamento danneggiato.
- Richiede la parte di ricambio: l'intero avviamento o l'ingranaggio dell'azionamento.

Il motore non si avvia

- Controllare il livello e la qualità del carburante.
- Controllare l'interruttore On/Off.
- Premere il primer del combustibile e chiudere l'aria.
- Controllare la candela se la scintilla è presente.

Il piantapali EASY non batte

1. Se si utilizzano picchetti di acciaio rivestiti di catrame o di legno rivestito, possono rimanere residui nel tubo di guida causando il malfunzionamento del percussore inferiore. I detriti possono essere sciolti spruzzando all'interno del tubo guida con uno spray solvente.
 - Posizionare il battipali su un palo. Sollevarlo e farlo ricadere delicatamente il palo. Questo innesterà nuovamente il battente. Non operare se non su un palo ed esercitando una pressione verso il basso di 5-10 kg (tirando verso il basso le maniglie).
 - Se il battente non si innestasse dopo aver provato la procedura di pulizia, potrebbe essere necessaria un'ulteriore manutenzione della macchina come descritto nei capitoli precedenti.
2. Il fango blocca una sezione del battente. Rimuovere l'adattatore e pulire eventuali corpi estranei. Potrebbe essere necessaria la manutenzione del battente.

Perdita di potenza quando si preme l'acceleratore

- Carburante sporco o vecchio. Svuotare tutto il carburante, avviare il motore e farlo funzionare fino a quando non si spegne. Rifornire con carburante fresco.
N.B. Il carburante diventa stantio entro 4 settimane dall'acquisto, anche se conservato correttamente. Se il motore viene utilizzato in modo intermittente (cioè, più di 2-3 settimane tra ogni utilizzo) utilizzare benzina che è stata trattata con stabilizzatore di carburante, quando è fresca.
- Se i problemi persistessero, potrebbe essere necessario sostituire il filtro del carburante e il carburatore potrebbe richiedere la pulizia. Fare riferimento anche alla pagina di raccomandazione Honda alla fine di questo manuale.

Per periodi di inutilizzo (superiori a 2-3 settimane) si consiglia di svuotare completamente il serbatoio carburante, quindi riavviare il motore e lasciare che funzioni fino allo spegnimento.

Il piantapali non funziona

Il Piantapali EASY ha prestazioni eccellenti nella maggior parte delle condizioni del terreno. Le pietre da piccole a medie generalmente si spostano. Se viene colpita una pietra più grande e il palo non progredisce, smettere di agire, rimuovere il palo, spostarsi a breve distanza e riprovare.

Il piantapali EASY non potrà piantare un palo attraverso una roccia solida. Questo è oltre i limiti di una macchina piccola e leggera e della maggior parte dei pali.

Pali di grande diametro; per pali di diametro superiore a 85 mm a volte è necessario un foro pilota. Questo può essere ottenuto a mano utilizzando una barra d'acciaio appuntita standard. Questo crea una guida per il palo e fa spostare parte del terreno, rendendo il lavoro più facile al piantapali EASY.

terreno asciutto o compattato/duro; Se il terreno è molto asciutto, compattato o di composizione dura (ad esempio argilla / gesso) potrebbe essere necessario un foro pilota più grande per pali più grandi di 80 mm. Utilizzare lo strumento Pilot Core Tool per ottenere un foro pilota da 50 mm. Riempire questo buco con acqua e lasciare in ammollo. Ciò migliorerà notevolmente i risultati.

Domande frequenti (FAQ)

D: La manutenzione invaliderà la garanzia?

R: La garanzia sarà coperta se eseguita in conformità con le istruzioni contenute in questo manuale di servizio.

D: Che tipo di carburante è consigliato?

A: Benzina normale senza piombo. Fare riferimento al manuale Honda GX35.

D: Che tipo di olio motore è consigliato?

A: olio motore minerale SAE 10W30. Fare riferimento al manuale Honda GX35

D: Quale tipo e quantità di grasso è consigliato per il palo-driver?

A: Grasso Mobilux EP1. Circa 100 ml sono sufficienti per la manutenzione della macchina secondo le istruzioni di questo manuale.

D: Con quale frequenza la macchina deve essere smontata e rimontata?

R: Secondo le raccomandazioni di manutenzione in questo manuale, o se c'è un'avvisaglia di riduzione delle prestazioni e appurato che non si tratti di un problema al motore.

D: Quanto durano i componenti del battente?

R: I componenti del battente sono realizzati con materiali di altissima qualità e hanno lo scopo di dare una lunga durata a questa macchina professionale quando sottoposta a manutenzione secondo il programma raccomandato.

Garanzia Easy Petrol Piantapali EASY

Condizioni

Il piantapali EASY ha un periodo di garanzia limitato ai difetti di fabbricazione o di parti, dalla data di fornitura (dal Distributore all'utente finale) se utilizzato in conformità con ragionevole uso e cura. Si prega di conservare la prova di acquisto per aiutare con eventuali richieste di garanzia.

I difetti che si verificano entro il periodo di garanzia indicato diversi dai componenti esclusi di seguito devono essere riparati o sostituiti a discrezione di Easy Petrol Piantapali EASY & Christie Engineering.

Qualsiasi parte o merce riparata ai sensi della presente garanzia è garantita solo per il resto del periodo di garanzia che inizia la data originale di fornitura da parte del distributore.

Condizione	Periodo di garanzia	Tipo di garanzia
Data di acquisto a partire dal 01.01.2018	3 anni.	Solo parti
Data di acquisto entro il 31.12.2017	1 anno.	Solo parti

Esclusioni

Questa garanzia non copre:

- normale usura.
- danni causati dal mancato rispetto da parte del Cliente delle Istruzioni di Sicurezza e Funzionamento, inclusi ma non limitati a sequestri dovuti alla mancanza di manutenzione e pulizia;
- componenti che potrebbero richiedere la sostituzione o la riparazione causa normale usura o della mancanza di manutenzione di manutenzione, inclusi ma non limitati a:
 - O-ring e sigilli,
 - Chiusure perse, smontate o rotte,
 - Tubo guida/adattatore/cilindro ricevitore,
 - Lubrificazione e ingrassaggio.
- danni fisici causati da incidente, uso improprio, negligenza, abuso o incendio;
- alterazione, modifica o sostituzione non autorizzata di qualsiasi parte del piantapali EASY, installazione o utilizzo del piantapali EASY non conforme alle istruzioni fornite;
- danni dovuti a installazione errata o funzionamento o manutenzione;
- sovraccarico o danni da trasporto; o danni dovuti a un imballaggio improprio,
- rimozione o cancellazione del numero di serie o dell'etichetta del numero di modello;
- guasti o difetti causati o associati all'uso in ambienti fisici o operativi inadatti;
- danni causati da eventi di forza maggiore come cause di forza maggiore e fattori al di fuori del ragionevole controllo umano;
- utilizzo per uno scopo diverso da quello che era ragionevolmente previsto;

Nella misura consentita dalla legge, laddove la Società determini a sua esclusiva discrezione che la richiesta di garanzia non rientra nei termini e nelle condizioni della presente garanzia e non è accettata dalla Società, la Società non è tenuta a riparare o sostituire i Beni e non è responsabile nei confronti del Cliente per eventuali costi o spese sostenuti. Il Cliente deve, a proprie spese, ritirare i Beni dai locali della Società o, se la Società è d'accordo, la Società organizzerà la restituzione dei Beni al Cliente a spese del Cliente.

Come presentare un reclamo:

Se il difetto è apparso entro il periodo di garanzia della fornitura da parte del Distributore soggetto ai termini di cui sopra, il Consumatore ha il diritto di richiedere una garanzia. Per presentare un reclamo il consumatore deve:

1. Cessare immediatamente l'utilizzo dei Beni non appena il Cliente sospetta che vi sia un difetto;
2. Contatta Sabre Italia Srl 0444-977655 o presso info@sabreitalia.com e fornire i dettagli del difetto e i dettagli dell'acquisto (numero di fattura e numero di serie) per ottenere supporto tecnico;
3. Se il supporto tecnico non corregge il difetto e la richiesta di garanzia viene accettata dalla Società, la Società fornirà un numero di restituzione per il consumatore per restituire il prodotto, a proprie spese, con i dettagli del difetto e qualsiasi altro dettaglio richiesto dalla Società al seguente indirizzo comunicato;
4. Assicurarsi che il prodotto sia imballato in modo da non causare danni al prodotto durante il trasporto.

Estensione della garanzia

A meno che il difetto del prodotto/bene non sia grave e si applichino le disposizioni della legge. La Società può, ma non è obbligata a, a sua esclusiva discrezione rimborsare al Cliente eventuali costi di consegna ragionevoli sostenuti per l'invio dei Beni alla Società se la richiesta di garanzia è accettata dalla Società.

Condizioni

Le seguenti condizioni di garanzia sono valide per le macchine vendute ai clienti dal 1° gennaio 2012. Per i motori sul mercato prima del 1° gennaio 2012 si applicano diverse condizioni di garanzia. Si prega di contattare il rivenditore più vicino sulla **RETE DI ASSISTENZA** (vedi sotto) per ulteriori informazioni.

Periodo di garanzia in mesi

Codice motore	Uso non professionale	Uso professionale Uso noleggio
GX25 / GX35 / GXH50 / GXV50 / Motori GXV57	24	12

L'uso professionale è considerato quando la macchina viene acquistata da un'azienda. Nei casi in cui la macchina viene venduta a un altro privato, la garanzia decade.

Esclusioni

Si prega di consultare il seguente sito Web per le esclusioni di garanzia:

<http://www.honda-engines-eu.com/web/eec-public-site/warranty-exclusions>

Come presentare un reclamo

In caso di problemi con il motore Honda sulla macchina, è possibile richiedere una riparazione o una sostituzione in garanzia se sono soddisfatte le seguenti condizioni:

- Il problema è legato a un difetto di fabbricazione sul motore.
- Il motore rientra nel periodo di garanzia (vedere sopra **Condizioni di garanzia**).
- Il problema non rientra nelle **esclusioni di garanzia** (vedi sopra).

Procedura e regole:

- Vai a www.honda-engines-eu.com
- Questo sito web include la **RETE DI ASSISTENZA** e **DIAGRAMMI DELLE PARTI DI RICAMBIO**.
- Utilizzando **la selezione SERVICE NETWORK**, trova il rivenditore più vicino che offre la **gestione della garanzia**.
- Contattare il rivenditore per discutere il problema.
- I concessionari autorizzati sono direttamente collegati alla filiale o al distributore Honda nel tuo paese.

- I concessionari indipendenti possono inoltrare il reclamo a un distributore di pezzi di ricambio o al distributore Honda presumendo che questi siano disponibili nel tuo paese.
- Se non ci sono filiali o distributori Honda nel proprio paese, si consiglia di contattare il rivenditore, l'Importatore o il Produttore della macchina per richiedere la garanzia.
- Deve essere presentata la fattura o un altro documento comprovante la data di vendita della macchina.
- In caso di esportazione, valgono le condizioni di garanzia del paese in cui la macchina viene importata (non quelle del paese in cui la macchina viene prodotta).
- La garanzia Honda si applica a tutti i prodotti Honda.
- I motori Honda General Purpose sono utilizzati per alimentare macchine prodotte e vendute da società diverse da Honda.
- In questo caso la garanzia Honda copre solo i difetti del motore, non della macchina in cui è incorporato né sulle parti o sulle attrezzature che sono collegate al motore per adattare il motore all'applicazione.
- In caso di difficoltà con la presentazione di un reclamo, contatta il concessionario da cui hai acquistato il tuo Easy Petrol Piantapali EASY.

Per informazioni complete sulla garanzia Honda, visitare il sito Web di Honda Engines:
<http://www.honda-engines-eu.com/web/eec-public-site/warranty>

CERTIFICATO DI CONFORMITÀ PER LA SICUREZZA DELLE MACCHINE

Rapporto n. : 110525
Macchina : Piantapali EASY
Numero di serie : 001
Modello : -
Data di produzione : 2010
Fabbricante : Christie Engineering Pty Ltd
Fornitore : N/D
Data della valutazione : 25 maggio 2011
Standard pertinenti : AS4024.1-2006 Sicurezza del macchinario

Sulla base delle prove presentate, Plant Safety Solutions Pty Ltd, (EC Compliance Assessment Body No. 929 e accreditamento NATA No. 14155) certifica che la macchina sopra identificata è in grado di essere conforme alle parti pertinenti di AS4024.1- 2006 Sicurezza delle macchine.

NATA Firmatario autorizzato:

ROGER LIM, MIEAust, CPEng, CPMSIA

Principal Consulting Engineer Plant Safety Solutions Pty Ltd (operante come RiskPlant)



mento è rilasciato in conformità con i requisiti di accreditamento di NATA.

Accreditato NATA (n. 14155)

Servizio di ispezione

Organismo di valutazione della conformità designato CE (N0. 929)

Data di emissione: 25 maggio 2011

Dichiarazione CE di conformità

In conformità con

Direttiva Macchine CE 2006/42/CE (Allegato II bis)

Noi Christie Engineering
Di 123 Delaware Road, Horsley Park, NSW, Australia 2175
Dichiariamo che il Piantapali EASY
Tipo: CHPD78-1
Modello: 001

In conformità con la Direttiva Macchine CE 2006/42/CE ed è stato progettato e realizzato secondo le seguenti norme EN armonizzate pertinenti:

EN 292 Sicurezza di macchine – Concetti di base, principi generali di progettazione
EN 1050 Sicurezza del macchinario – Principi di valutazione dei rischi
EN 982 Sicurezza di macchine - Idraulica

Se questa apparecchiatura viene modificata senza il consenso del sottoscritto, questa dichiarazione diventa nulla.

Peter Christie
PERSONA AUTORIZZATA



SIGNATURE

Direttore
POSIZIONE IN AZIENDA

13/01/22

DATA/LUOGO DELLA SOCIETA'



PETROL POST DRIVER™

Australian Engineering by Christie



SABRE ITALIA

Attrezzati per natura

